

CEUX

ETANGS

ROCHERS

PAYSAGES



quel régal pour les yeux que gente Limousine
quel régal pour le goût que bière parfumée
l'une et l'autre sont vœux par leur fraîcheur divine
et "Narcisse Mapataud"
a conquis le gourmet



Bieres
NARCISSE
MAPATAUD
LIMOGES

Dépositaire : M. A. BOILEAU, à Cieux
POUR LA REGION

Boulangerie BRISSAUD

CIEUX (*derrière l'Eglise*)

Spécialité de Pain de Seigle
PATISSERIE SUR COMMANDE

CIEUX

Hôtel-Restaurant de la Gare

André BOILEAU

Téléph. 8

— PROPRIÉTAIRE —

Téléph. 8

*Cuisine soignée - Cave renom-
mée - Chambres confortables*
..... *Eau courante*

PENSION DE FAMILLE

Prix spéciaux pour séjours

ÉPICERIE - MERCERIE - BONNETERIE

Articles de Paris

M^{ME} H. DUPIC

A CIEUX

CARTES POSTALES

AU PAYS DE CIEUX

Ce pays granitique n'a ciel de rigide : la pierre même, à la lumière changeante du ciel, prend des formes de songe, des figures plus bizarres et vigilantes que fantastiques.
Charles SIVYRON.

Il est ici des lieux privilégiés, assez éloignés des voies ferrées, où la nature devient plus émouvante et plus belle comme aux environs de Cieux, trop peu connus.

Non loin de ce bourg frissonne un grand étang couleur de ciel, admirable par sa forme et la pureté de ses eaux.

Ce coin du sol est fertile en merveilles : gagnez le village de Buseartus et, sur un plateau sauvage vous verrez se dresser la ro-



Cl. S. T. de Cieux.

L'Etang de Fromental

che branlante, mégalithe encore grandi par la solitude qui l'en-toure ; en allant vers le Mas Vieux, on découvre un de ces souterrains, refuges où ne vivent plus que les fées ; elles ont aussi leurs grottes, non loin de l'étang de Fromental, à l'ombre de roches accumulées ; elles suivent les méandres lumineux du ruisseau qui scintille dans les terres basses. Au temps des veillées, sous le manteau des cheminées paysannes, on raconte encore maintes histoires douces et terribles...

Partout dans ces régions solitaires, se lèvent des rocs aux for-

UNE CURIOSITÉ A LIMOGES :
Visitez le Musée de Porcelaines
P. PASTAUD
A son Usine 14, 16, 18, Rue Jules-Norlas
ENTRÉE LIBRE VENTE AU DÉTAIL

BOUCHERIE
JOSEPH BOILEAU
A CIEUX

Viandes de première qualité
CHARCUTERIE DE FAMILLE

CIEUX (Haute-Vienne)

Allez au

RESTAURANT DE LA PROMENADE

Le plus ancien de la Localité

BOUTET - GRAULOUT

PROPRIÉTAIRE

Téléphone 3

Téléphone 3

Salles et Chambres Confortables

RÉPUTÉ POUR CUISINE DE FAMILLE

NOCES & BANQUETS

Arrangements pour séjours ·∴· Guide pour excursions

BOULANGERIE

H. GIROUX

Grande rue à CIEUX

Dépôt de Biscottes Heudebert



Cl. S. I. de Cieux.

La Pierre à Sacrifices du Chroudi

mes tragiques, sur les plateaux peuplés de genévriers et de fougères ou dans l'épaisseur des bois. Là, se réfugient de vieilles superstitions ; il y a seulement une dizaine d'années, jeunes filles et jeunes femmes venaient encore, au printemps, à la grotte des fées, poser la main dans une cupule de granit afin d'être préservées de tout mal. Quand on arrive en vue du menhir de Cinturat, il est d'usage de lancer dans sa direction un caillou, de manière qu'il soit retenu par une saillie de la pierre. Ces hautes bornes de granit sont au moins au nombre de cinq : le menhir de Cinturat, la pierre à cupules d'Arnac, le menhir ruiné de Lavalette, les dolmens de Bouffignac et de Pierre Sourde. Celui de Cinturat, tout proche du hameau de ce nom, est d'une grande beauté. Ce sont, dit la légende millénaire, les premières fileuses du monde qui l'ont planté avec leurs quenouilles. Autrefois, les fileuses de ces parages se réunissaient, le fuseau à la main et tournaient autour en dansant. Isolé sur une terre dénudée on l'aperçoit à près d'un quart de lieue à la ronde. Le menhir ruiné de Lavalette est situé dans la commune de Javerdat ; le dolmen de Bouffignac a fléchi sous le poids des siècles. Quant au menhir de Pierre Sourde, il se dresse au lieu dit l'Arbre Courbé. On assure, avec quelque raison, que le peintre Corot a pris dans ce coin de campagne le sujet de « l'Arbre Penché ».

Toute la terre limousine est verte. Fête perpétuelle : L'eau semble jaillir du rocher ; des rivières vont couler dans les vallées profondes et vertes, nourrir des arbres au joyeux feuillage. Toutes elles ont une sauvagerie, une clarté lendissante. Elles étonnent et divertissent toujours le regard par leurs danses, leurs ondes bouillonnantes, leur sommeil même. Les campagnes environnantes y trouvent enchantement et fortune. Elles ne périront jamais de sécheresse. Les prairies sont grasses et fraîches, vrai-

Dames

COIFFEUR

Messieurs

A. DARNAJOUX

A CIEUX

CHAPELLERIE

PRODUITS DU PAYS

ANDRÉ BOILEAU

NÉGOCIANT

Téléphone 8

A CIEUX

Téléphone 8

FRUITS - HARICOTS - CHATAIGNES
Pommes de terre en gros

Graines de Semences Sélectionnées

CHAUX - ENGRAIS

ENTREPOT DE BIÈRES ET EAUX GAZEUSES

TOUS LES TISSUS

Bonneterie - Mercerie

CONFECTIONS

Maison J.-B. QUÉRIAUD

A CIEUX (Haute-Vienne) - Tél. 11

ment rayonnantes et d'une incomparable verdure. A la saison, on peut voir monter des verdure, en vagues, une sorte de calme océan : châtaigniers, chênes et frênes moutonnants semblent toucher le ciel de toutes parts. Il n'est pas de vallées plus sinueuses et plus flexibles. Elles sont illustrées tout l'été par la fleur d'or des genêts, éclairées du scintillement des bosquets de houx. Rivières, ruisseaux furieux s'apaisent au fond d'une coupe de terre et deviennent ces étangs qui reflètent les moindres nuances du jour dans un songe merveilleux.

L'étang de Fromental, au pays de Cieux, n'attire pas le passant par son immensité, mais par l'éclat de ses eaux, la ravissante solitude qui l'entoure ; il frémit dans une cage de collines verdoyantes, et la saison, avec ses ors et ses pourpres, y vient ruisseler. Il est tout accordé au silence que mesure le battement d'un petit moulin de fable. Ici, le cri d'un oiseau inconnu se prolonge et nous saisit d'un appel de lumineuse magie. On croit toucher aux bords du mystère, à ces limites où la nature va nous livrer son secret. Il est difficile de décrire un tel pays ; on peut bien dire que les arbres, les eaux, les herbages y forment une fraîche harmonie, mais cet accord est impénétrable. Il s'agit, peut-être, d'une extrême diversité dans les apparences les plus simples. Le passant qui cherche le repos loin des villes connaîtra en ces pays des heures paisibles ; il est peu de terres plus vivifiantes... Tandis que l'été brûle et dessèche la plupart des



Cl. S. L. de Cieux.

Les rochers des Vées.

UNE CURIOSITÉ A LIMOGES :
 Visitez le Musée de Porcelaines
P. PASTAUD
 A son Usine : 14, 16, 18, Rue Jules-Norziac
 ENTRÉE LIBRE VENTE AU DÉTAIL

BUVETTE DU LAC

F. DARNAJOUX

A côté du grand étang

À CIEUX

BOUCHERIE PIERRE BOILEAU

À CIEUX

VIANDES DE PREMIER CHOIX

Charcuterie de ménage

J. LAVERGNE

TAILLEUR, à CIEUX

Diplômé de l'École de Coupe de Paris

VÊTEMENTS SUR MESURE

Dépositaire des Vêtements LAFONT

AUTOS - CYCLES - MOTOS

GARAGE J.-B. GUÉROUX

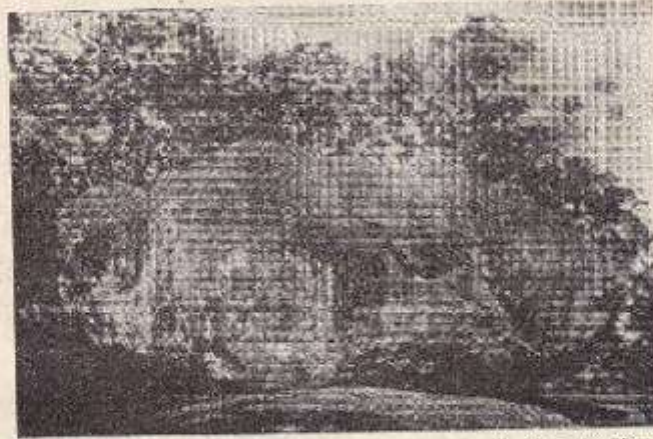
À CIEUX

Réparations soignées - Prix modérés

PNEUS - HUILES - ESSENCE - AIR

campagnes, le pays reste vert et frais, tout sonore, tout illuminé des eaux jaillissantes qui semblent surgir des rochers que frappe un rayon. Fuites et retours de mille ruisseaux sous le couvert des hailliers, dans l'épaisseur des prairies, on dirait d'un empire de fraîcheur, à la fois ouvert et fermé, frémissant et calme, divisé par des buissons foisonnants. Le plaisant et le sévère, le bocage et la lande désolée, les chênes puissants et les bouleaux gracieux composent un indicible mélange. Des lumières et des ombres vivantes y mènent des luttes étranges et se poursuivent sans cesse ; et les unes ne l'emportent pas sur les autres, tandis que des nuages légers passent sous le soleil.

D'autres terres ont plus de splendeur, des couleurs plus étendues, des formes plus amples, mais celle-là dissipe à merveille l'ennui et fait courir dans le sang on ne sait quelle force verte...



G. S. J. de Cieux.

Le Rocher de la Basse Forêt.

Le promeneur est saisi d'un charme joyeux : il s'avance dans la réalité et la poésie. Il va de découvertes en découvertes, de vallées en vallons qui verdoient, de collines en collines où flambent les feux du genêt, les pourpres féériques des bruyères. Il trouve maintes retraites de verdure qui lui paraissent formées à la mesure de ses rêves. Un horizon plus changeant que la gorge des colombes lui sourit. De toutes parts une campagne qui fourmille de fontaines l'appelle et l'enchanté...

Au printemps aux pluies lumineuses, à l'automne qui répand ses fabuleuses couleurs, il va croire aux fées, aux légendes, aux vieux contes qui parlent de bonheur perdu et retrouvé. Et, plus tard, ayant quitté ce pays, il ne saura dire quel enchantement le tenait, mais il gardera le désir du retour, hanté par l'inoubliable regard qui monte d'un étang paisible à l'heure où descend le soir, à mille lieues de ce que l'on appelle le monde.

CHARLES SILVESTRE.

10
Demandez un ...

“ PORTO REBBY ORIGINE ”

Établissements REBY Frères

LIMOGES

Pâtisserie - Confiserie

M. COMPAIN

ORADOUR-SUR-GLANE

Spécialités pour Mariages et Baptêmes

Chaussures en tous genres

RÉPARATIONS SOIGNÉES

CHAUSSURES sur MESURES

Hubert SENON

à CIEUX (près de l'Église)

En passant à Blond, arrêtez-vous chez

Madame DUMOUSSEAU

(En face de la Gare)

CAFÉ - RESTAURANT

Consommations de Choix



Rocher basaltique du
Biscan, sphérique
aussi qu'un immense
fruit renversé, ainsi
assis de vie, et
comme suspendu sur
la crête d'un plateau
désert.

Charles SILVESTRE,
*(L'Amour et la Mort
de Jean Proust).*



G. S. I. de Cizeau

HORLOGERIE - BIJOUTERIE

J. LACROIX

A CIEUX

Ex-élève de l'École Nationale d'Horlogerie de Cluses

POSTES DE T. S. F.

—>>> **LAINES** <<<—

Demandez

L'Aieule

DOUCES

SOLIDES



GRAND

TEINT

LA LAINIÈRE LIMOUSINE

12, r. Haute-Vienne, A. r. de la Terrasse, 71, av. Garibaldi

L I M O G E S

COIFFEUSE pour DAMES

INDÉFRISABLE I. S. A.

PARFUMERIE - MODES

INDÉFRISABLE I. S. A. - PARFUMERIE - MODES

YVONNE DENIS

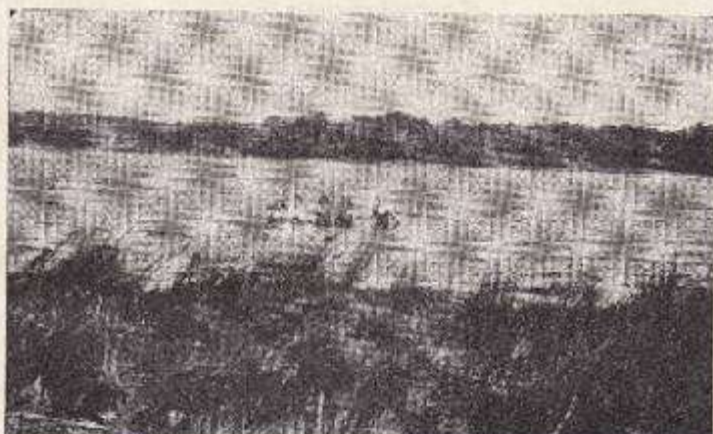
A CIEUX

CIEUX ET SON ÉTANG

Que dire, alors que Charles Suvestre a chanté avec tant de véritable émotion la beauté multiple des environs de Cieux ?

Charles Suvestre a dit la solitude des vastes plateaux sauvages, des landes arides où se dressent — pierres de légendes — de hauts rocs de granit dur, parés de fine broderie de lichen rose.

Il a dit les eaux pures du grand étang couleur de ciel, qui frissonne non loin du bourg appuyé à l'échine des collines de



Cl. S. L. de Cieux.

L'Étang de Cieux

Blond. Il a dit la verdure des vallées, la fraîcheur des ombrages et la clarté des ruisseaux qui sillonnent cette terre en tous sens.

Peut-être n'a-t-il pas dit l'accueil cordial et simple des gens du pays.

Entre eux et le visiteur une sympathie exempte de calculs intéressés naît, dès l'abord ; c'est le privilège d'une race de montagnards que la vie rude des champs a fait forts et droits.

Il faut avoir erré longtemps parmi les sites environnant Cieux pour en pénétrer tout le charme mystérieux. Certes dès la

première promenade le touriste est séduit, il découvre à chaque tournant de sentier un paysage nouveau, un aspect inattendu, mais ce n'est que peu à peu, à force d'amour et de patience, qu'une relation spirituelle s'établit enfin entre lui et la nature qui livre alors toute la poésie secrète de son intimité. Que celui qui veut comprendre et sentir tout le plaisir d'une promenade autour de l'étang la fasse plusieurs fois, au printemps, en été, à l'aube, l'après-midi, au soir d'une chaude journée d'août.

Quand il aura foulé les roseaux mouillés peuplés de grenouilles, bondissant sous ses pas feutrés, traversé les prés verts semés de pâquerettes aux pétales blancs et roses où des myriades d'insectes aux couleurs bariolées font entendre un monotone et nostalgique susurrement ; lorsque contemplatif et solitaire il sentira soudain, dans un froissement léger d'ailes mordorées, se poser sur son épaule une libellule encore palpitante de la poursuite d'un oiseau ; que traversant un labour desséché dont un côté s'abreuve à la fraîcheur du flot qui le limite, il verra s'enfuir de la motte d'ombre le lièvre roux ; quand il aura sauté les haies, franchi les « rios », qu'il aura vu le vol précipité et court des perdreaux, l'envol puissant et lent des hérons, le vol saccadé des bécassines, tandis que dans les buissons épineux gazouillent éperdûment les rossignols, les mésanges, les fauvettes ; que sur les pierres chaudes émergeant du ruisseau qui dégringole de cascade en cascade, les bergeronnettes oscillent en gracieux mouvements rythmés ; quand enfin, le promeneur charmé aura acquis alors cette somme de sensations variées, il restera attaché pour toujours à ces lieux paradisiaques.

Peut-on dire que, pour quelques-uns, l'étang de Cieux a sa poésie triste ? Certains viennent, âmes errantes, écouter, sur ses rives calmes, les voix d'autrefois qui semblent s'élever des profondeurs limpides, berçant leurs souvenirs d'un clapotis compatissant.

Tel le lac du Bourget, l'étang de Cieux garde dans ses eaux claires le secret des Elvire qui venaient confiantes et heureuses, en leur jeunesse, entendre sur ses bords les chants d'amour, et qui, destin cruel, ont été emportées trop tôt, encore frémissantes de vie, au sombre royaume de la mort.

JEAN ISSANCHOU.

Pour être chic



Coiffez-vous chez

SECRET

E. CARAÏMAUD, Suc^r

Rue des Halles — LIMOGES



Spécialité pour Enfants

Élégance - Confort

Vitesse - Durée

DELAHAYE

LA VOITURE DES RECORDS

11 records internationaux - 4 records du monde

TOURISME. - 10 et 12 CV, 4 cylindres - 18 CV, 6 cylindres.

SPORT. - 18 CV, 6 cylindres - SPORT NORMAL et COMPÉTITION.

INDUSTRIEL. - Toute la gamme de CAMIONNETTES et CAMIONS
de 500 à 3.000 kilogs et 4 à 14 tonnes.

GARAGE COUTY

FILLOUX Succ^r

6, rue François-Chénieux, LIMOGES

Réparations MÉCANIQUES à Voitures toutes marques

CARROSSERIE EN TOUS GENRES - PEINTURES - GARNITURES

VISITEZ CIEUX (Haute-Vienne)

Par toutes ses beautés, la région de Cieux mérite de retenir l'attention des touristes.

A Cieux, voir l'église du XI^e siècle, une des plus anciennes du Haut-Limousin, parfaitement restaurée.

A cinq cents mètres : le grand étang, d'une superficie de 47 hectares, avec ses plages de sables animées, l'été, par de nombreux baigneurs.

Excursions :

I. — Prendre à Cieux la route d'Oradour-sur-Glane (G. C. 3) qui passe sur la chaussée du Grand Etang. Après la chaussée, prendre la route à droite (Belle allée de chênes). Suivre la route pendant trois cents mètres jusqu'à un petit lavoir et prendre un petit sentier à gauche, à cent mètres quatre rochers placés en rectangle qui sont les piliers d'un ancien dolmen dont il manque la table. Revenir à la route. En haut de la côte, prendre à gauche le chemin de terre qui rejoint le V. O. 3 (si l'excursion se fait en voiture, continuer sur le G. C. 3 jusqu'à Charrat et tourner à gauche). Point de vue magnifique sur Cieux, le Grand Etang, les collines de Blond. Retour à Cieux par la première ou par la deuxième route à gauche (la deuxième route, légèrement plus longue, est recommandée).

Longueur maxima : 6 kilomètres.

II. — Prendre à Cieux la route de Vaulry (G. C. 38) jusqu'à La Chaize (vue sur Cieux et le Grand Etang). Prendre à gauche la route des Monts (V. O. 11), quitter la route au village et, par un chemin à flanc de montagne, monter jusqu'aux Rochers de l'Amour, d'où l'on a une vue étendue sur les monts du Limousin et de la Marche. Par temps très clair, on peut voir les Monts d'Auvergne. Rejoindre le V. O. 11 au village des Monts, continuer le V. O. 11 jusqu'à sa bifurcation avec la route de

UNE CURIOSITÉ A LIMOGES :
Visitez le Musée de Porcelaines

P. PASTAUD

A son Usine : 14, 16, 18, Rue Jules-Noriac

ENTREE LIBRE VENTE AU DÉTAIL

Cieux à Blond (G. C. 3). Tourner à gauche et retour à Cieux par le G. C. 3.

Longueur par route : 8 kilomètres. Du village des Monts aux Rochers de l'Amour : quinze cents mètres (impraticable aux voitures).

III. — Prendre à Cieux la route de Saint-Junien (N. 711). A cent mètres, tourner à droite, prendre le V. O. 1 de Cieux au Chêne Pignier. A trois kilomètres, tourner à droite par le V. O. 7. Avant d'arriver au Boscartu, prendre à droite un chemin de terre. A cent cinquante mètres, dans une châtaigneraie, l'énorme rocher branlant du Boscartu. Revenir par le V. O. 7 au Mas-Vieux. Continuer sur le V. O. 1 jusqu'au bel étang de Fromental, très fréquenté par les touristes et les peintres. En arrivant à



Dolmen de Puychoud

Cl. S. I. de Cieux.

Fromental (en face le réservoir à poissons), prendre à gauche le chemin de terre ; à 1 kilomètre, le petit étang du Brudou et, cinq cents mètres plus loin, les Rochers des Fées, sous lesquels disparaît un ruisseau. Revenir à l'étang de Fromental et continuer sur le V. O. 1 à travers le bois de la Basse Forêt jusqu'à La Chapelle du Bois du Rat. (Dans la forêt, très nombreux rochers d'aspects et de formes curieux, dont un, branlant, très intéressant. Sa découverte est assez difficile, il est recommandé de prendre un guide.) Continuer le V. O. 1 jusqu'à l'entrée du village de Cinturat. Prendre à droite le V. O. 14 et, à environ un kilomètre, voir la pierre à sacrifices dite du Chiroudi, d'environ trois mètres de haut. Revenir au V. O. 1 ; traverser le village de Cinturat ; prendre un sentier à droite à travers le communal et à 800 mètres le Menhir de Cinturat (classé). (Il est dangereux de tenter l'escalade du rocher, ce dernier se vengeant de l'insulte par la mort de l'imposteur dans le courant de l'année.)

Revenir au V. O. 1, et continuer jusqu'à sa bifurcation avec la

route d'Oradour-sur-Glane à Montrollet (G. C. 9). Tourner à gauche. A cinq cents mètres, prendre à gauche la route d'Arnac. A l'entrée du village, à droite, au milieu du communal, le Menhir à cupules (renversé). Continuer la route jusqu'à son extrémité. A cinq cents mètres (par un sentier), les monstrueux rochers de « Peirro Cano ». Rejoindre le G. C. 9 et rentrer à Cieux par la N. 711.

Longueur par route : 32 kilomètres.

Variante également recommandée aux automobilistes :

1° Quitter le V. O. 1 à La Chapelle du Bois du Rat. Prendre à droite la route de Montrol-Sénaud. Traverser Montrol-Sénaud. Rejoindre Mortemart. Prendre à droite la route de Blond (G. C. 5). Traverser Blond. Rentrer à Cieux par le G. C. 3. (Longueur : 32 kilomètres.)

2° Quitter le V. O. 1 à son débouché sur le G. C. 6. Tourner à droite jusqu'au Chêne Pignier. Prendre à droite la Route Nationale de Saint-Junien à Bellac. Rejoindre Mortemart et rentrer à Cieux comme ci-dessus. (Longueur : 31 kilomètres.)

(Entre Le Chêne Pignier et Mortemart, à un kilomètre sur la droite, l'ancien château de Mentrôcher, où séjourna pendant quelques jours Henri IV.)

3° De Blond : Prendre sur la place de l'Église la route conduisant au Dolmen de Puychaud.

4° Cieux, Blond, Vaulry, Cieux. (Longueur : 21 kilomètres.)

Pour tous renseignements, s'adresser au Syndicat d'Initiative de Cieux (H.-V.)



UNE CURIOSITÉ A LIMOGES :
 Visitez le Musée de Porcelaines
P. PASTAUD
 A son Usine : 14, 16, 18, Rue Jules-Norziac
 ENTRÉE LIBRE VENTE AU DÉTAIL

LA MARQUE QUI GARANTIT LA QUALITÉ

Exigez partout les Véritables



BIÈRES MAPATAUD

BERTRAND-MAPATAUD

SEUL FABRICANT



Dépositaire pour la Région : M. BOUTET, à Cieux

Les meilleures

Tout ce qui concerne
LA PÊCHE et LA CHASSE

CANNES

pour tous les genres de Pêcho

MOULINEIS et SOIES

Crins et Racines

DEVONS et CUILLERS

Mouches Artificielles, etc.

ARMES

de Chasse et de Tir

des Principales Marques

GRAND CHOIX EN MAGASIN

SPÉCIALITÉ

de Cartouches chargées

ARMURERIE

BAILLOT Frères

34, Place de la Motte, LIMOGES - Téléph. 30-12

Pour tout ce qui concerne

la

FLEUR NATURELLE

Une seule adresse :

QUEYROI

7, Boulevard Louis-Blanc

LIMOGES Téléphone 18-19



**Le plus beau Travail
aux Meilleurs Prix**